

# COVID-19 KÜRESEL SALGIN DÖNEMİ VE SONRASI MÜZE ETKİNLİKLERİ\*

## Museum Activities During and After the Covid-19 Pandemic

Dr. Öğr. Üyesi Pınar KASAPOĞLU AKYOL\*\*

### ÖZ

İnsanlık tarihinde yaşanan pek çok olay veya gelişme tarihin akışını değiştirmiş ve “hiçbir şeyin eskisi gibi olmadığı” dönemlere neden olmuştur. Küresel salgın olarak isimlendirilen küresel salgın hastalıklar da bu olaylardan biridir. Tarihte görülen benzerlerine ek olarak, tüm dünyayı etkisi altına alarak milyonlarca insanın enfekte olmasına, yüz binlerce insanın ölümüne sebep olan SARS-CoV-2 virüsünün neden olduğu Koronavirüs Hastalığı (COVID-19) Dünya Sağlık Örgütü (World Health Organisation- WHO) tarafından 2020 yılında küresel bir küresel salgın olarak ilan edilmiştir. Bu küresel salgın karşısında alınan önlemler kapsamında hükümetler geçici süreyle okul, kütüphane, sinema, tiyatro, restoran, kafe ve müze gibi kamusal mekânlar ile sosyalleşme alanlarını kapatıp sokağa çıkma yasağı ilan etmişlerdir. Bu süreçten en çok etkilenen kurumların başında özellikle müzeler de bulunmaktadır. Bu alana bakıldığında hem müzecilik sektörünün hem de müze çalışanlarının ekonomik, psikolojik, toplumsal ve kültürel açılardan ciddi anlamda etkilendikleri görülmektedir. Bu etkilerin yaşanmakta olan şu anki sürecin yanı sıra, bundan sonraki dönemde de görüleceği anlaşılmaktadır. Salgın bir yandan küreselleşirken, yeni önlemler alma ve haber ağlarının da küresel düzeyde küreselleşmesi yeni fırsatların yaratılması ve küresel çözümler de küreselleşirken bu sürecin sonuçları olarak okunabilir. Özellikle kültür ve eğitim sektörlerinde UNESCO'nun yürüttüğü çalışmalar açısından bakıldığında yaşanan krizi fırsata çevirmek gerektiği anlayışı ve bunun etrafında oluşan çaba görülebilmektedir. Dünya genelinde müzecilik çalışmalarının en önemli temsilcisi olan, UNESCO'nun teşebbüsü ile Paris'te 1946 yılında kurulan Uluslararası Müzeler Konseyi (International Council of Museum- ICOM), “Müzelerin sınırları yoktur, ağları vardır” mottosunu benimseyen uluslararası alanda müze profesyonellerinin oluşturduğu önemli bir kuruluştur. Bu kuruluş, müzelerin ihtiyaçlarına göre gelişen, küresel ağlar ve iş birliği programları aracılığıyla kamusal kültürel farkındalığı arttırmaktadır. ICOM tarafından yürütülen müzecilik çalışmalarına, küresel salgın sırasında ve sonrasında müzecilik alanında yaşanan veya gelecekte yaşanması olası gelişmelere dayanan çalışmalar da eklenmiştir. Uluslararası boyutta yürütülen, dünyanın doğal, somut ve somut olmayan kültürel mirasının, bugün ve gelecekte, araştırılması, korunması, devamlılığı ve iletişimine dayanan bu çalışmalar da küresel salgın sürecinde uygulanan karantina nedeniyle değişerek teknoloji odaklı bir hale gelmiştir. Müzecilik çalışmaları da zorunlu olan bu değişimlerden etkilenen alanlardan birisidir. Bu sürecin somut olmayan kültürel miras müzeciliği kapsamında yaşanabilecek sorunlar kadar, bu mirasın önemi ve gerekliliğini derinleştirdiğini de söyleyebiliriz. UNESCO Kültürden Sorumlu Genel Direktör Yardımcısı Ernesto Ottone tarafından “Kültürsüz bir dünya, geleceksiz bir dünyadır” sözüyle özetlenen bu durum ile özellikle somut olmayan kültürel mirasın aktarımının önemine vurgu yapılmıştır. Bu makalede, küresel salgının müzecilik çalışmalarını ne şekilde etkilediği, uluslararası alanda ICOM'un müzelerin kapılarını ziyaretçilerine kapatmak zorunda olduğu dönemde ne tür çalışmalar yaptığı; “yeni normal” olarak adlandırılan süreçte ve küresel salgın sonrasında müzecilik çalışmalarının ne şekilde değiştiği/değişeceği; ICOM'un, müzelerin, Ankara Somut Olmayan Kültürel Miras Müzesi'nin, müzecilik alanında çalışmalar yapan sivil toplum kuruluşlarının ve üniversitelerin resmi ağ sayfaları, sosyal medya paylaşımları, konu uzmanları ile birlikte düzenlenen webinarlar, seminerler, çalıştaylar, konferanslar aracılığıyla sunulmuş ve genel bir değerlendirme yapılmıştır.

### Anahtar Kelimeler

COVID-19 küresel salgını, müzecilik, ICOM, UNESCO, Somut Olmayan Kültürel Mirasın Korunması (SOKÜM) Sözleşmesi.

### ABSTRACT

Many events or developments in the history of humanity have changed the course of history and caused periods where "nothing is as before". Global epidemics called pandemics are also one of these events. In addition to many of its counterparts in history, the World Health Organization (WHO), was declared as a global

\* Geliş tarihi: 7 Temmuz 2020 - Kabul tarihi: 13 Eylül 2020

Kasapoğlu Akyol, Pınar. “Covid-19 Küresel Salgın Dönemi ve Sonrası Müze Etkinlikleri” *Milli Folklor* 127 (Güz 2020): 72-86

\*\* Ankara Üniversitesi, Dil ve Tarih Coğrafya Fakültesi, Halkbilim Bölümü, Ankara/Türkiye, pkasapoglu@ankara.edu.tr, ORCID ID: 0000-0003-0106-368X.

pandemic in 2020, the disease called Coronavirus Disease (COVID-19) which was caused by the SARS-CoV-2 virus, that affects the entire world, causing the infection of millions of people and the death of hundreds of thousands of people all over the world. Under the measures taken against this global epidemic, governments have temporarily closed public spaces such as schools, libraries, cinemas, theaters, restaurants, cafes and museums and declared a curfew. Especially museums are at the top of the institutions that are most affected by this process. When we look at this area, it is seen that both the museum industry and museum employees are seriously affected by economic, psychological, social and cultural aspects. It is understood that these effects will be seen in the next period as well as the current process that is being experienced. While the pandemic is globalizing, taking new measures and maintaining news networks at the global level, creating new opportunities and causing global solutions can be read as the results of this process. When we look at UNESCO's efforts, especially in the cultural and educational sectors, it is possible to see the understanding that the crisis that is being experienced should be turned into an opportunity and the efforts created around it. The International Council of Museums (ICOM), which is the most important representative of museum studies worldwide, by adopting the motto "Museums have no borders, they have a network" was established in Paris in 1946 with the initiative of UNESCO. This institution increases public cultural awareness through global networks and cooperation programs, which develop according to the needs of museums. Studies based on developments in the field of museology or possible in the future during and after the pandemic have been also affected to the museology studies carried out by ICOM. These studies, which are carried out on an international scale, based on the research, safeguarding, continuity and communication of the world's natural, tangible and intangible cultural heritage today and in the future, have changed due to the quarantine applied in the pandemic process and has become a technology-oriented one. Museology studies are one of the areas affected by these changes, which are also mandatory. We can say that this process deepens the importance and necessity of this heritage as well as the problems that may arise within the context of intangible cultural heritage museum. This situation, which has been summarized by Ernesto Ottone, UNESCO Deputy Director General for Culture, with the words "A world without culture is a world without future" emphasized the importance of the transmission of intangible cultural heritage. In this article, how the pandemic was affected museology studies; what kind of studies ICOM has done when it was necessary to close the doors of museums in the international arena; how the museology studies have changed and would be changing in the process called "new normal" and after the pandemic, was presented and a general evaluation was made through the official web pages, social media shares, webinars organized with subject matter experts and conferences of the efforts of ICOM, museums, Ankara ICH Museum, universities and non-governmental organizations working in the field of museology.

#### Key Words

COVID-19 pandemic, museology, ICOM, UNESCO, The Convention for the Safeguarding of the Intangible Cultural Heritage.

#### Giriş

Küresel salgın, dünya genelinde insanların sağlığını tehdit ederek çok sayıda ülkede veya kıtada yayılan, etkisini çok geniş bir alanda gösteren salgın hastalıklara verilen genel isimdir. Yeni ortaya çıkan bir virüsün insandan insana kolay bir şekilde hızlıca yayılıyor olması küresel salgın ilan edilmesi için önemli bir ölçüt olarak kabul edilmektedir. Küresel salgının toplum düzeyindeki etkisi virüsün bulaştırıcılığına, hastalık oluşturma yeteneğine, toplumdaki bireylerin bağışıklık durumuna, bireyler arası temas ve toplumlar arası ulaşım özelliklerine, risk faktörlerinin varlığına, sunulan sağlık hizmetlerine ve iklimle bağlı olarak değişiklik göstermektedir. Tarihte, kara veba, kolera, grip (İspanyol gribi, Hong Kong gribi, Domuz gribi), tifo gibi küresel salgınlara ek olarak günümüzde Koronavirüs Hastalığı (COVID-19) da bu listeye eklenmiştir. İlk olarak Çin'in Vuhan Eyaleti'nde aralık ayının sonlarında (2019) solunum yolu rahatsızlık belirtileri ile ortaya çıkan COVID-19, yapılan araştırmalar sonucunda 13 Ocak 2020'de Dünya Sağlık Örgütü (*World Health Organisation- WHO*) tarafından tanımlanarak pandemik bir virüs olarak adlandırılmıştır (Er ve Ünal 2020: 2; [https://www.who.int/health-topics/coronavirus#tab=tab\\_1](https://www.who.int/health-topics/coronavirus#tab=tab_1)).

Küresel salgın ile ortaya çıkacak vakaları azaltmak ve virüsün yayılmasını durdurmak amacıyla, dünyanın dört bir yanındaki hükümetler, okulları ve kamusal alanları kapatıp sokağa çıkma yasağı ilan etmişlerdir. Alınan bu önlemlerle Dünya genelinde yaklaşık iki milyar insan evlerinde kalarak eğitimlerine ve iş hayatlarına interneti ve dijital platformları kullanarak devam etmek zorunda kalmıştır. Hızla yayılan koronavirüs tehdidine karşı alınan önlemler kapsamında geçici süreyle kapatılan kütüphaneler, sinemalar, tiyatrolar, restoran ve kafeler gibi kamusal mekânların başında müzeler de bulunmaktadır.<sup>1</sup>

Nisan 2020 tarihinden itibaren dünya genelinde kapılarını kapatmak zorunda kalan müzelerin, “*Diğer tüm küresel zorluklar gibi, tüm sektörlerde küresel bir müdahaleye ihtiyaç duyulmaktadır ve bunda müzelerin oynayacağı bir rol vardır. Müzeler geçmişte yaşanan diğer krizler sırasında, toplulukların bilgi değiş tokuş edebileceği, buluşabileceği ve iyileşebileceği alanlar olarak açık kalmıştır*” diyerek müzelerin bu zor ve geçici sürede toplumlar açısından önemine vurgu yapan Uluslararası Müzeler Konseyi (ICOM) Eski Başkanı Suay Aksoy<sup>2</sup>, yaptığı açıklamada<sup>3</sup>, müzelerin bugün de benzer bir kaygıyla “An’ı toplamaya, içinde anlam bulmaya ve gelecek için dersleri paylaşmaya hazır” olduğuna dikkat çekmiştir. Bu sıkıntılı zamanlarda, ICOM’un geçmişte olduğundan daha önemli sorumlulukları bulunduğuna vurgu yapan ICOM Başkanı Alberto Garlandini ise, “*Müzeler toplumun, ICOM ise müzeler ve mirasın hizmetindedir*”<sup>4</sup> diyerek ICOM’un üstlendiği bu büyük sorumluluğu dile getirmiştir. UNESCO Genel Direktörü Audrey Azoulay da “*Müzeler toplumların dayanıklılığında temel bir rol oynamaktadır*”, müzelerin içine düştükleri bu zor günlerde “*Bu krizle başa çıkmalarına ve izleyicileriyle iletişim halinde olmalarına yardımcı olmalıyız*”<sup>5</sup> diyerek müzelerin gelecekte de yaşayabilmesi için yapılması gerekenlere dikkat çekmiştir.

Bu kaygılar ve farkındalıkla, UNESCO ve ICOM tarafından 18 Mayıs Uluslararası Müze Günü vesilesiyle yapılan, üye devletleri ve müze profesyonellerini içeren iki çalışma ile COVID-19 salgınının kısa ve uzun vadede kültür sektörünü, müzeler ve müze kurumları üzerindeki etkisini değerlendirmek ve sektörün küresel salgına nasıl uyum sağladığının ve sonrasında kurumları destekleme yollarının neler olabileceğinin araştırılması amaçlanmıştır. Müzeler ve personel için mevcut durumunu, ekonomik etkiyi, dijital ve iletişimi, müze güvenliğini ve koleksiyonların korunmasını, serbest müze profesyonellerini 5 tema olarak ele alan “Anket: Müzeler, müze profesyonelleri ve COVID-19” (*Survey: Museum, museum professionals and COVID-19*) başlığını taşıyan küresel bir anket<sup>6</sup> başlatılmıştır. Elde edilen bilgilere göre, müzelerin COVID-19 küresel salgınından 85.000’den fazla kurumun etkilenmiş ve kriz sırasında değişen süreler boyunca kapılarını kapatmak zorunda kaldıkları görülmüştür. Ayrıca, Afrika ve Gelişmekte Olan Küçük Ada Devletlerinde (*Small Island Developing States- SIDS*), müzelerin sadece % 5’i kitlelerine çevrimiçi içerik sunabildiği, Dünyadaki müzelerin yaklaşık % 13’ünün asla tekrar açılmayabileceği ve Dünya genelinde ortalama 60.000 müzenin % 95’inin kapalı olduğu aktarılmıştır (ICOM Report, 2020: 1).<sup>7</sup>

Küresel salgın ve karantina günleri ile değişmek zorunda kalan günlük yaşantımız, rutinlerimiz, sosyal ilişkilerimiz teknoloji odaklı bir hale gelmiştir. Müzecilik çalışmaları da müzelerin kendisi kadar bu süreçten etkilenen ve zorunlu bir değişim içine giren alanlardan biri olmuştur. Hem müzecilik sektörünün hem de müze çalışanlarının ekonomik, psikolojik, toplumsal ve kültürel açılardan oldukça etkilendiği görülmektedir. Bu etkile-

rin yaşanmakta olan sürecin yanı sıra, bundan sonraki dönemde de görüleceği anlaşılmaktadır. Bu makalede, dünya genelinde küresel salgın sürecinde yaşanan tüm sorunlar ve zorunluluklar göz önünde bulundurularak, bu salgının müzecilik çalışmalarını ne şekilde etkilediği; uluslararası alanda ICOM'un müzelerin kapılarını ziyaretçilerine kapatmak zorunda olduğu dönemde ne tür çalışmalar yaptığı; “yeni normal” olarak adlandırılan süreçte ve küresel salgın sonrasında müzecilik çalışmalarının ne şekilde değiştiği/değişeceği konularına odaklanılmıştır. Bu bilgilere, ICOM'un, yurtdışında ve yurtçinde yer alan birçok müzenin, Ankara Somut Olmayan Kültürel Miras Müzesi'nin, müzecilik alanında çalışmalar yapan bazı sivil toplum kuruluşlarının ve üniversitelerin ağ sayfaları, sosyal medya paylaşımları, konu uzmanları ile birlikte düzenlenen webinarlar, seminerler, çalıştaylar, konferanslar aracılığıyla ulaşılmış ve bu verilerden yola çıkılarak genel bir durum tespiti yapmak, bir başka deyişle “tarihe not düşmek” adına değerlendirme yapmak amaçlanmaktadır.

Küresel salgın sırasında ve sonrasında müzecilik alanında yaşanan ve gelecekte yaşanması olası gelişmeleri daha iyi algılayabilmemiz adına, müzecilik çalışmalarında önemli yeri olan ve uluslararası alanda söz sahibi kabul edilen ICOM'un “somut olmayan kültürel miras”, “teknoloji odaklı bakış açısı”, “dijital dönüşüm” gibi kavramlara dair yaklaşımları ve uygulama yöntemlerine genel bir bakış yerinde olacaktır.

#### **ICOM ve Müzecilik Çalışmaları**

UNESCO'nun teşebbüsü ile Paris'te 1946 yılında kurulmuş olan, Uluslararası Müzeler Konseyi (*International Council of Museum- ICOM*)<sup>8</sup>, dünyanın doğal, somut ve somut olmayan kültürel mirasının, bugün ve gelecekte, araştırılması, korunması, devamlılığı ve iletişimine kendini adanmış uluslararası bir müzeler ve müze uzmanları sivil toplum kuruluşudur. 138'den fazla ülkede, 118 ulusal komite ve 32 uluslararası komite ile müze faaliyetleri için mesleki ve etik standartlar belirleyen, uzmanlar forumu olarak kültürel mirasla ilgili konularda önerilerde bulunan, bilgiyi ve kapasiteyi geliştirmeyi teşvik eden ICOM, müze alanındaki tek küresel kuruluş olma özelliğini taşımaktadır. “Müzelerin sınırları yoktur, ağları vardır” mottosunu benimseyerek uluslararası alanda müze profesyonellerinin ihtiyaçlarına göre gelişen, küresel ağlar ve iş birliği programları aracılığıyla kamusal kültürel farkındalığı arttıran önemli bir kuruluştur.

2003 yılında UNESCO'nun kültür alanında gerçekleştirdiği en önemli çalışmalardan biri olarak kabul edilen “kültür sözleşmeleri”nden *Somut Olmayan Kültürel Mirasın Korunması Sözleşmesi*'nin kabulünden sonra, ICOM da konuyla ilgili çalışmalarını derinleştirmiştir. 2004 yılında Seul'de gerçekleşen ve 100'den fazla ülkeden 1.462 katılımcının katıldığı, ICOM'un 20. Genel Konferansı'nın teması “Müzeler ve Somut Olmayan Miras” olarak belirlenmiş, bu konferans ile kültürel ve biyolojik çeşitlilik için somut olmayan mirasın önemi konusunda farkındalık yaratılması amaçlanmıştır.

2007 yılında ICOM, tüzüğünde yaptığı yeni müze tanımına “somut olmayan miras (*intangible heritage*)” terimini eklemiş, müzecilik anlayışında “obje-nesne odaklı bakış açısı”ndan çıkarak, bu somut mirasın meydana gelmesini sağlayan geleneksel miras taşıyıcılarını ve aktardıkları bilgileri de içine dâhil eden “özne odaklı” yeni bir bakış açısıyla, “Eğitim, çalışma ve eğlence amacıyla insanlığın ve çevresinin *somut ve somut olmayan mirasını* toplayan, koruyan, araştıran, iletişim kuran ve sergileyen kâr amacı gütmeyen bir kurumdur” şeklinde yeniden tanımlanmıştır (<https://icom.museum/en/resources/standards-guidelines/museum-definition/>).

Müzecilik çalışmalarını uluslararası alanda devam ettiren ICOM, hızla ve çeşitli şekillerde değişen toplumlarda müzelerin ortak ama aynı derecede farklı koşullarının, değerlerinin ve uygulamalarının farkındalığıyla, mevcut müze tanımını incelemek ve daha güncel bir tanım yaratmak için yeni çalışmalar başlatmıştır. Tüm bu çalışmalar sonucunda, ICOM Yönetim Kurulu 21-22 Temmuz 2019'da Paris'teki 139. oturumunda mevcut müze tanımı yerine yeni bir alternatif müze tanımı<sup>9</sup> yapmış ve 7 Eylül 2019 tarihinde Japonya'daki Kyoto Uluslararası Konferans Merkezi'nde gerçekleşecek olan ICOM'un Olağanüstü Genel Kurul'unda oylamaya sunmaya karar verilmiştir:

“Müzeler geçmiş ve gelecek hakkında eleştirel diyalog için demokratikleştirici, kapsayıcı ve polifonik alanlar oluşturmaktadır. Günümüzün çatışmalarını ve zorluklarını kabul ederek ve ele alarak, topluma güvenen eserler ve örnekler barındırırlar, *gelecek nesiller için çeşitli anıları korurlar ve tüm insanlar için eşit hakları ve mirasa eşit erişimi garanti ederler.*

Müzeler kâr amaçlı değildir. Katılımcı ve şeffaflar ve insan onuruna ve sosyal adalete, küresel eşitliğe ve küresel iyiliğe katkıda bulunmayı amaçlayan, dünya anlayışlarını toplamak, korumak, araştırmak, yorumlamak, sergilemek ve geliştirmek için çeşitli topluluklarla ve onlar için aktif ortaklık içinde çalışırlar” (<https://icom.museum/en/resolutions/standards-guidelines/museum-definition/>).

Yapılan çalışmalar sonrasında Kyoto'da ICOM tarafından açıklanan alternatif yeni müze tanımı Türkiye'nin ve çok sayıda üye ülkenin de içinde bulunduğu bir grup tarafından itirazlarla reddedilmiş ve oylama ertelenmiştir. İtiraz edilen noktaların ortak görüşleri içerdiğini belirten ICOM Türkiye Milli Komitesinin İcra Komitesi Sekreteri Bülent Gönültaş, yapılan alternatif müze tanımının çok uzun olduğunu, anlaşılır ve net ifadelerin bulunmadığını, politik ifadelerin yer aldığını, somut ve somut olmayan kültürel miras kavramını daha önceki tanımda olduğu şekilde vurgulamadığını, müzeciliğin olmazsa olmaz temel işlev ve kavramlarından (eğitim, tanıtım, konservasyon, envanter, eser, yayın vb.) bahsedilmediğini ve böylelikle ana temadan uzaklaşıldığını dile getirmiştir.<sup>10</sup> “...*gelecek nesiller için çeşitli anıları korurlar ve tüm insanlar için eşit hakları ve mirasa eşit erişimi garanti ederler...*” şeklinde ifade edilmeye çalışılan somut olmayan kültürel miras kavramı, direkt terimin kendisi ile değil SOKÜM Sözleşmesi'nde yer alan kavramlar aracılığıyla tanıma eklenmiştir.

Müze tanımına somut olmayan kültürel miras kavramını ekleyerek yeni bir perspektifle ile çalışmalarını sürdüren ICOM, “somut olmayan miras” vurgusunu yaptığı uluslararası çalışmalarına ve resmi ağ sayfasının görünürlüğüne de yansıtılmaktadır.<sup>11</sup> ICOM, “savunmasız miras” olarak tanımladığı somut olmayan mirasın korunmasında müzelerin çok önemli bir rol oynadığını ve müzelerin bu koruma sürecinde kendilerini bu amaca ne derece adadıklarına göre değişiklik göstereceğine inandıklarını belirtmiştir (<https://icom.museum/en/our-actions/heritage-protection/intangible-heritage/>).

Bu gelişmelere bakıldığında, dünya genelinde yapılan müzecilik çalışmalarının UNESCO ve ICOM'un genel bakış açısını yansıttığını, artık somut ve somut olmayan kültürel miras kavramlarının bütüncül koruma yaklaşımı bağlamında ele alındığını ve bunların birbirinden ayıramaz iki kavram olduğunu görmek mümkündür. Kültürel bir mekânın ya da somut bir objenin içinde barındırdığı geleneksel bilgiden, bu bilgiyi aktaran miras aktarıcılarında ve etrafında oluşan kültürel pratiklerden bağımsız ele alınmayacağı kabul görmüştür.

Hızla değişen, küreselleşen, teknolojiyi her gün daha fazla kullanmaya zorlandığımız yeni bir dünya algısının farkındalığıyla, ICOM'un günümüzü ve hatta geleceği ön görerek çalışmalarını bu yeniliklere açık ve teknoloji odaklı bir vizyon ile yürüttüğünü görmekteyiz. "Dijital dönüşüm" olarak adlandırılabilir bu süreç kısaca, dijital dünyanın gerekliliklerinin farkında olmak ve buna ayak uydurmak olarak algılanabilir.

Dünya çapında yaklaşık 3,4 milyar aktif sosyal medya kullanıcısı olduğunun farkındalığı ile ICOM, bu sayının tüm nüfusun neredeyse yarısı olduğunu, Eylül 2017 ile Ekim 2018 tarihleri arasında bu sayının 320 milyon kişi ile daha arttığını, bu sebeple sosyal medyanın etkisinin göz ardı edilemeyeceğini savunmuş, teknolojiyi, interneti, sosyal medyayı daha fazla kullanma gerekliliğini fark ederek bu konuda küresel salgından çok daha önce çalışmalar başlatmıştır (ICOM Social Media Guidelines 2019: 5).

Teknolojinin, sosyal medyanın müzelerin görünürlüğünü artırdığının fark edilmesi ve müzeleri fiziksel olarak ziyaret eden ziyaretçilerine ek olarak daha geniş bir ziyaretçi sayısına ulaşılabilmesi nedeniyle müzeler, resmi ağ sayfalarını, fiziksel mekanları ziyaret etme konusunda kaynakları yetersiz olan birey ve kuruluşlar için "çevrimiçi (*online*) müzeler" yaratma girişiminde bulunmaktadır (Onur 2014: 42).

Nesiller arası aktarımın gerçekleştirilmesi için müzelerin çok önemli mekânlar olduğunun farkındalığı ile ICOM, neredeyse tüm hayatı teknoloji etrafında şekillenen yeni nesli yakalamayı kendine hedef almış, onlara ulaşabilmek, onların ilgisini çekebilmek ve onları müze kavramıyla tanıştırmak uzun vadede de müzelerin devamlılığını sağlamak amacıyla bu alanda çalışmalar başlatmışlardır. Özellikle teknolojiyi, interneti, sosyal medyayı kullanma konusunda yeterli bilgisi olmayan, bu konuda desteğe ihtiyacı olan ve kendini bu alanda geliştirmek isteyen ICOM Komiteleri, müze yöneticileri ve müze çalışanları için hazırlanan "ICOM Sosyal Medya Kılavuzları" ile bu açığın kapatılması ve dijital dönüşümün daha kolay ve hızlı gerçekleştirilebilmesi amaçlanmıştır (ICOM Social Media Guidelines 2019).

### **COVID-19 Küresel Salgın Dönemi Müzecilik Etkinlikleri**

Sanal müzecilik uygulamalarını da içine alan ve küresel salgın öncesi başlatılan dijital dönüşüm çalışmaları olarak adlandırabileceğimiz bu modern müzecilik çalışmaları, küresel salgının rutin hayatta bireyleri bir anda bilgisayarlar, kameralar ardına yerleştirmeye zorladığı "yeni dünya düzeni" ile birlikte alternatif bir gelişme olmaktan çıkmış bir zorunluluk haline gelmiştir.

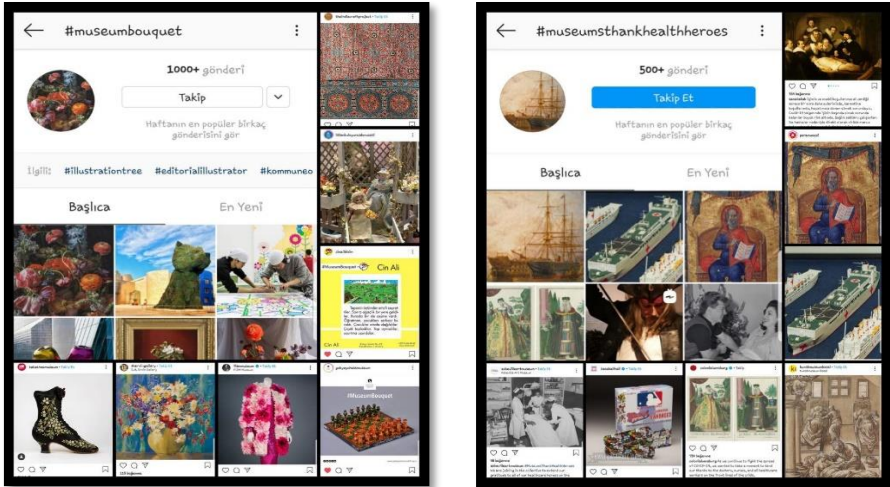
Sanal müze turları, teknolojinin dünya üzerinde hızla gelişmeye ve yaygınlaşmaya başladığı 20. yüzyılın son yıllarında başlayan bir gezi türüdür. Farklı coğrafi bölgelerde yaşayan ve müzeye ulaşımı mümkün olmayan kişiler ile kalabalık ortamlarda bulunmak istemeyen kişiler için oldukça uygun bir gezi şekli olan sanal müze gezintisi, 7/24 yapılabilmesi nedeniyle ziyaretçilerine her an kesintisiz ulaşılabilirlik sağlamaktadır.

Bu süreçte kapılarını kapatmak zorunda kalan müzelerin hayatta kalabilmesi, devamlılığını sürdürebilmesi, görünürlüğünü kaybetmemesi, topluma katkı sağlamak amacıyla üstelendiği eğitim, eğlendirme, iletişim kurma gibi işlevlerini yerine getirmeye devam etmesi için kapılarını ziyaretçilerine sanal olarak açmıştır. Teknolojik olarak bu imkânlarla ve bilgi birikimine sahip müzelerin sanal turlar düzenlemesi, koleksiyonlar, sergiler gerçekleştirilmesi, videolar yayımlamaları ve konferanslar düzenlemeleri ile sanal ziyaretçi sayıları artmış; Aksoy'un da konuya dikkat çektiği gibi, "Paradoksal olarak, kapıları kapalı olsa bile, müzelere daha önce hiç bu kadar ulaşılammıştır." Ayrıca Aksoy, müzecilik çalışmalarının bu süreçte hızlandırılmış bir şekilde değişmeye zorlandığını, bu

hikâyenin sonunu, şu an olduğundan daha iyi hale getirme fırsatının ve gücünün elimizde olduğunu ekleyerek, “Sanki COVID-19 salgını, toplumun esnekliğini desteklemek için kapsayıcı olan dijital çözümlerin ötesinde yeniliği tetikledi. En son teknolojiye sahip olmayan daha küçük müzeler, halklarına ulaşmanın başka yollarını, bazen bir #hashtag (#etiket) kadar basit bir şeyle bularak olağanüstü esneklik göstermektedir”<sup>12</sup> demiştir (2020).

Sosyal medya hesaplarından biri olan Instagram’da #etiket kullanarak müzeler arası bağın ve iletişimin kopmaması adına sosyal medyanın iletişim ve hızlı yayılım gücünü kullanan müzeler, kendilerini ifade etmek, küresel salgın ile insanlar üzerinde oluşan negatif havanın ortadan kaldırmaya yardımcı olmak ve müzelerinin görünürlüğünü sağlamaya devam etmek ve bu süreçte ortak bir dil oluşturabilmek için bir “etiketleme akımı” oluşturmuşlardır. Dünya üzerinde irili ufaklı binlerce müzenin #MuseumBouquet (#MüzeBuket) etiketi altında dâhil olduğu bu dijital akım ile müzelerinde yer alan herhangi bir çiçekli objenin fotoğrafını ve bu akıma davet etmek istedikleri bir başka müzenin adını da etiketledikleri bir paylaşım yaparak gerçekleştirmektedirler. Ayrıca, benzer tarihlerde 7 Nisan Dünya Sağlık Günü’nü<sup>13</sup> fırsat olarak kullanan müzeler, #MuseumsThankHealthHeroes (#MüzelerSağlıkKahramanlarınaTeşekkürEdiyor) etiketi ile müzelerinde yer alan sağlık ve sağlık çalışanları ile ilgili objeleri paylaşarak küresel salgın sürecinde canları pahasına emek veren sağlık çalışanlarına teşekkürlerini ve şükranlarını iletmek istemişlerdir.

Bu yapılan paylaşımlarla amaçlanan müzeler arası iletişimi güçlendirerek destek ve moral verme kampanyasının başarıya ulaşmasının yanı sıra, kendiliğinden oluşan görsel, dijital bir arşiv de elde edilen kazançlar arasında görülebilir. Oluşturulan bu etiketlerin altına bakıldığında dünya üzerindeki binlerce müzede yer alan çiçek ve sağlık konulu paylaşımlar aracılığı ile tüm bu müzeler incelenebilir, ziyaret edilebilir hale gelmektedir (Bkz. Görsel 1). Böylelikle hem müzeler arası iletişimin, hem de ziyaretçiler ile müzeler arasındaki iletişimin daha etkili hale geldiği, kolaylaştığı, sınırların ortadan kalktığı teknolojinin yarattığı bir avantaj olarak da okunabilir.



Görsel 1. Instagram’da #etiketleme akımı görsellerinden örnekler

Bu süreçte, dünya genelinde ve çok kısa bir süre içinde Türkiye’de de birçok önemli müze sanal olarak ziyaretçilerine kapılarını açmıştır. Yurtdışından, British Müzesi, Louvre Müzesi, Van Gogh Müzesi, Vatikan Müzesi, Dali Müzesi, Metropolitan Müzesi<sup>14</sup> vb. gibi örnekler verilebilir. Türkiye’de ise, T.C. Kültür ve Turizm Bakanlığı, Kültür Varlıkları ve Müzeler Genel Müdürlüğü tarafından düzenlenen ve <https://sanalmuze.gov.tr/> adresinden ziyaretçilerine kapılarını açan 15 sanal müze ve 1 ören yeri bulunmaktadır: Sanal Gezinti:<sup>15</sup> Kurtuluş Savaşı Müzesi-Ankara; Cumhuriyet Müzesi-Ankara; Efes Müzesi-İzmir; Troya Müzesi-Çanakkale; Anadolu Medeniyetler Müzesi-Ankara; Gazi Müzesi-Samsun; Göbeklitepe Örenyeri-Şanlıurfa; Etnoğrafya Müzesi-Ankara; Antalya Müzesi-Antalya; Boğazköy Müzesi-Çorum; Arkeoloji Müzesi-Gaziantep; Zeugma Müzesi-Gaziantep; Çorum Müzesi-Çorum; Şanlıurfa Müzesi-Şanlıurfa; Adana Müzesi-Adana; Arkeoloji Müzesi-Hatay.

Sanal müze turlarına ek olarak, çok sayıda müze, sivil toplum kuruluşu, üniversite ve dernek, *Instagram*, *Facebook*, *Twitter*, *Youtube* gibi sosyal medya hesaplarını kullanarak müzecilik konusunda düzenledikleri webinarlar, sohbetler, çalıştaylar ve konferanslarla bu süreci “yeni medya” aracılığıyla bir yandan da var olma mücadelesi vererek, üretmek olumlu bir şekilde atlatmaya çalışmaktadırlar. Gerçekleştirilen bu tür uygulamaların her birinin bu sınırlı çalışmada aktarılamayacağına farkındalığı ile bazı müze etkinliği örnekleri verilmeye çalışılmıştır:

10 Nisan 2020 tarihinde ICOM tarafından “Koronavirus (COVID-19) ve Müzeler: kriz sonrası etki, yenilikler ve planlama” (*ICOM | OECD Webinar: Coronavirus (COVID-19) and Museums: impact, innovations and planning for post-crisis*) başlıklı bir webinar düzenlenmiş ve daha sonra bu webinarın videosu resmi ağ sayfasına yüklenerek erişime açılmıştır.<sup>16</sup>

6 Mayıs 2020 tarihinde önemli STK’lardan biri olan Müzecilik Meslek Kuruluşu Derneği tarafından düzenli olarak gerçekleştirilen “Müzeciler Sahne Arkasını Anlatıyor” başlıklı konferanslar serisinde<sup>17</sup>, “ICOM Türkiye Milli Komitesi Çalışmaları” ICOM Türkiye Milli Komitesi Başkan Vekili Bülent Gönültaş ile gerçekleştirilen sohbet kuruluşun Instagram hesabından (@muzecilikmkd) canlı gerçekleştirilmiştir.

12 Mayıs 2020 tarihinde Bursa Müzesi tarafından “Türkiye ve Dünyada Somut Olmayan Kültürel Miras Müzeciliği” başlığı ile Doç. Dr. Evrim Ölçer Özünel ile müzenin Instagram hesabından (@bursamuze) canlı bir sohbet gerçekleştirilmiştir.

18 Mayıs 2020 Uluslararası Müzeler Günü’nde Müzeciler Derneği’nin düzenlediği Rahmi M. Koç Müzesi Genel Müdürü Mine Sofuoğlu, Müzebilimci Dr. N. Hanzade Uralman, Antalya Müze Müdürü Mustafa Demirel ve UNESCO Türkiye Millî Komisyonu Başkanı Prof. Dr. Öcal Oğuz’un katıldıkları çevrimiçi panelde “Pandemi ve Müzelerin Geleceği” konusu tartışılmıştır.

Koç Üniversitesi VEKAM’ın 19 Mayıs 2020 tarihinde düzenlediği, “Müzelerde Dijital Dönüşüm” başlıklı webinar Bilgi Belge Yönetimi Uzmanı Alev Ayaokur ile gerçekleştirilmiştir.

Başkent Üniversitesi Müzecilik Yüksek Lisans Programı koordinatörü Prof. Dr. Billur Tekkök Karaöz tarafından 22 Mayıs 2020 tarihinde “21. Yüzyılda Sanat, Toplum, Müze” başlıklı “7. Müzecilik Çalıştayı” çevrimiçi olarak gerçekleştirilmiştir. Çalıştayda, Prof. Dr. Billur Tekkök Karaöz tarafından “21. Yüzyılda İnsan Belleği, Müze Nereye Gidiyor?” başlıklı bildiri, Dr. Ögr. Üyesi Ceren Karadeniz tarafından “Uluslararası Mü-



zeler Günü Müzeler İçin Bir Sürdürülebilirlik Reçetesi Olabilir Mi?” başlıklı bildiri, Se-nem Güdenler tarafından “Kent Sanatının Koleksiyonu Yapmak, Müzeleştirmek” başlıklı bildiri, Zuhâl Kozan tarafından “21. Yüzyılda Biriktirme Kültürü ve Sanat” başlıklı bildiri, Dr. İlhan Erkan tarafından “Body Worlds -Vücut Dünyası- Yaşam Döngüsü” başlıklı bildiri, Nihan Kurtar tarafından “Hafızanın Müze ve Topluma Yansıması Üzerine Bir Araştırma” başlıklı bildiri, Elif Tılsım Ünlü tarafından “Hafıza ve Dijital Geleceğin Üzerine Bir Araştırma” başlıklı bildiri, Pınar Yıldızhan tarafından “Enstalasyon Sanatı” başlıklı bildiri, Songül Nergiz Yetişir tarafından “21. Yüzyılda İnsan Gereksiz Mi? Geleceğin Teknolojileri ve Müze Eğitiminin Önemi” başlıklı bildiri, Dr. Öğr. Üyesi Ayşem Yagnar tarafından “Tekstil ve Geleneksel Sanat Koleksiyonlarının Dijital Platformda Müze İzleyicisiyle Buluşması” başlıklı bildiri, Havva Alkış tarafından “Müzelerde Yapay Zekâ Kullanımı” başlıklı bildiri, Ali Armağan Daloğlu tarafından “Müze Buluşmaları Sanal Sergi Salonları ile Müze Yolculuğuna Bir Örnek” başlıklı bildiri sunulmuş, katılımcılar ve konu uzmanları tarafından panellerde konuşulan konular üzerinde tartışılmış ve değerlendirmeler yapılmıştır. Bu çalışmaya ek olarak, küresel salgın döneminde Tekkök Karaöz tarafından farklı konuklarla müzecilik sohbetleri de düzenlenmiş ve daha sonra bu kayıtlar Tekkök Karaöz’ün şahsi Youtube kanalına yüklenerek erişime açılmıştır.<sup>18</sup>

21 Haziran 2020 tarihinde Kültürel Mirasın Dostları Derneği (KUMİD) tarafından KUMİD Webinar Serisi içinde gerçekleştirilen “Müzecilik Söyleşileri”nden biri de Doç. Dr. Ali Akın Akyol’un “Kültürel Mirasın Korunmasında Müzede Eğitimin Önemi” başlıklı konuşmasıdır.

24 Haziran 2020 tarihinde ICOM tarafından düzenlenen “Müzeleri Yeniden Açmaya Hazırlanma: Bir Pandemi Sonrası” (*Preparing for the Reopening of Museums: The Aftermath of a Pandemic*) başlıklı bir webinar düzenlenmiş ve daha sonra bu webinarın videosu resmi ağ sayfasına yüklenerek erişime açılmıştır.<sup>19</sup>

Dokuz Eylül Üniversitesi Müzecilik Bölümü Online Seminerler Dizisi içinde yer alan “Perşembe Konuşmaları”nda, 2 Temmuz 2020 tarihinde Prof. Dr. Filiz Yenişehiroğlu ile “Müzecilik Üzerine Güncel Konuşmalar”; 9 Temmuz 2020 tarihinde Dr. Öğr. Üyesi Ebru Nalan Sülün ile “Türkiye’de Çağdaş Sanat Koleksiyonculuğu Tarihi ve Özel Müzeler”; 16 Temmuz 2020 tarihinde Dr. Öğr. Üyesi Ü. N. Hanzade Uralman ile “Müze İletişiminde Marka Yaratma Hedefi”; 23 Temmuz 2020 tarihinde Dr. Öğr. Üyesi Ceren Karadeniz ile “Yeni Normalde Müze ve Eğitim”; 30 Temmuz 2020 tarihinde Prof. Dr. Nevzat Çelik ile gerçekleştirilen “Kuruluşu ve İşletmesiyle Zor Bir Uygurlik Kurumu: Antalya Dokumapark Örneğinde Müze ve Müzecilik” başlıklı seminerler karşımıza çıkmaktadır.

Ankara Hacı Bayram Veli Üniversitesi Türk Halk Bilimi Araştırma ve Uygulama Merkezine bağlı olan Ankara Somut Olmayan Kültürel Miras Müzesi bünyesinde gerçekleştirilen sanal müzecilik çalışmalarının temelini müzenin Instagram hesabından (@ankarasokum) canlı olarak yayımlanan konferanslar oluşturmaktadır: 5 Mayıs 2020 tarihinde Prof. Dr. Öcal Oğuz ile “Bahar Bayramı: Hıdırellez”; 16 Mayıs 2020 tarihinde Prof. Dr. Ruhi Ersoy ile “Salgın Sürecinde ve Sonrasında Kültürel Pratiklerimiz Üzerine Düşünceler”; 20 Mayıs 2020 tarihinde Prof. Dr. M. Muhtar Kutlu ile “SOKÜM ve Fotoğraf”; 28 Mayıs 2020 tarihinde Prof. Dr. Metin Ekici ile “Dede Korkut Üzerine Söyleşi”; 5 Haziran 2020 tarihinde Prof. Dr. Öcal Oğuz ile “Ankara SOKÜM Müzesinin Yeni Yaşında Müze Yolculuğumuzun 18. Yılı”; 6 Haziran 2020 tarihinde Atilla Can ile “Ebru Sanatı

Üzerine Söyleşi”; 15 Haziran 2020 tarihinde Prof. Dr. Ali Yakıcı ile “Koşaktan Yıra Türkülerimiz”; 19 Haziran 2020 tarihinde Yaşayan İnsan Hazinesi Mehmet Gürsoy ile “Çini Sanatı Üzerine Söyleşi”; 23 Haziran 2020 tarihinde Prof. Dr. Pervin Ergun ile “Salgın Döneminde Toplumsal Uygulamalar: Saha Türklerinin İlah Bayramı”; 26 Haziran 2020 tarihinde Meddah Kenan Olpak ile gerçekleştirilen “Dirse Han Oğlu Boğaç Han Hikâyesi” başlıklı konferanslar bunların başlıcalarıdır (Bkz. Görsel 2).



**Görsel 2.** Ankara Somut Olmayan Kültürel Miras Müzesi Instagram Konferans Afiş örnekleri

Bu konferanslar daha sonra müzenin farklı bir sosyal platform olan *Youtube Kanalı*'na<sup>20</sup> yüklenmekte ve herkesin izleyebileceği bir dijital görsel arşiv haline dönüştürülmektedir. Müzeye ait bu resmi Youtube kanalında ayrıca müzede gönüllü olarak çalışan yüksek lisans ve doktora öğrencilerinin bu süreçte somut olmayan kültürel mirasla ilgili bilgi paylaşımlarını (geleneksel çocuk oyunları, bayramlaşma gelenekleri, Karagöz Hacivat gösterisi vb.) sağlamak, aktarımı gerçekleştirebilmek için kendi imkânlarıyla çektikleri kısa videolar da görsel arşiv olarak yer almaktadır.

Yukarıda örnek olarak seçilen, küresel salgın döneminde gerçekleştirilen müze, sivil toplum kuruluşu, üniversite ve derneklerin *Instagram, Facebook, Twitter, Youtube* gibi sosyal medya hesapları üzerinden müzecilik konusunda konu uzmanlarıyla gerçekleştirdikleri bu webinarlar, sohbetler, çalıştaylar ve konferanslarda genel olarak “küresel salgın ve müzeler” genel başlığına odaklanılmış, küresel salgının müzelere ve müzecilik çalışmalarına etkilerinin neler olduğu; bireysel, toplumsal ve kurumsal anlamda ortaya çıkan problemler (psikolojik, kültürel, ekonomik, vb.) ve çözüm önerileri; müzeler ve müzecilik alanında gelecekte yaşanması olası değişimlerin neler olabileceği vb. gibi konularda tartışmalar gerçekleştirilmiştir. Bu çalışmaların tümü, müzecilik çalışmalarını sürdürmek, müze-toplum ilişkisini güçlendirmek, müzeleri tanıtmak, müzelerin sürdürülebilirliğini sağlamaya yönelik bireyleri eğitmek, onların farkındalık düzeylerini artırmak, iyi vakit geçirmelerini sağlamak, finansal kaynak sağlayabilmek adına teknolojiyi kullanma yöntemleri geliştirmek, kısacası müzelerin geleceğini korumak adına verilen emeğin, gösterilen çabanın bir sonucu olarak görülmelidir.

### Sonuç

İnsanlığı hazırlıksız yakalayan çok kısa bir sürede etkisi altına alan, insanları kapalı duvarlar arkasına kapatıp dünyayı kendi gözlerimizle değil de kameralar, ekranlar arkasından görmemizi zorunlu kılan COVID-19 küresel salgını ile yaşanan, fiziksel ve

psikolojik zorlukların bulunduğu oldukça zor bir süreçtir. Bu, evrensel olarak “kültür” kavramının ne kadar önemli olduğunun fark edildiği, “eskiye, öze, köklere” dönüşü hızlandıran, geleneksel bilginin yeniden hatırlandığı, bu bilgiyi taşıyan ve aktaranların ne kadar önemli ve değerli olduğunun hissedildiği bir süreç olmuştur.

Bu farkındalığa ve uygulanan kültürel pratiklere (evde ekmek, pide, yoğurt, reçel yapmak; geleneksel çocuk oyunlarının oynamak, öğretmek vb. gibi) rağmen ironik bir şekilde küresel salgın sürecinin ve sonrasında yeni kurallara uyum sağlamaya çalıştığımız “yeni normal” hayatın temelini dijital, teknolojik bir hayat ele geçirmiştir. Eğitimden iş yaşamına, sosyal ilişkilerden alışverişe, kültür-sanat aktivitelerinden müze ziyaretlerine kadar günlük hayattaki her aktivite sanal olarak gerçekleştirilmekte ve artık bu uygulamaların çoğu yeni normal olarak kabul edilmektedir. Müzelerin bundan böyle topluma olan ilişkisinde bu değişimin/değişikliklerin önemli rol oynayacağı görülmektedir.

Küresel salgın öncesinde de hayatın doğal seyrinde dijital dönüşümü öngören ICOM, küreselleşen dünyada internet ve teknoloji kullanım yetisi üst seviyede olan genç nesli, nesiller arası aktarımın gerçekleşebilmesi, uzun vadede müzelerin sürekliliğinin sağlanması için kendine hedef noktası olarak belirlemiş ve çalışmalarına bu yönde ağırlık vermiştir. Dijital dönüşüm öngörüsüne sahip olmasına ve çalışmalarını bu yönde ilerletmesine rağmen ICOM, bugün küresel salgının hız kattığı dijitalleşme sürecine ayak uydurmaya çalışır hale gelmiştir.

“Obje-nesne odaklı” bakış açısının “insan-özne odaklı” bakış açısına dönüştüğü müzecilik anlayışının, düşünüldüğünden çok daha hızlı bir şekilde “bilgi ve görsel odaklı” dijital bir anlayışa dönüştüğü gözlemlenmektedir. Müzelerin zorunlu olarak kapılarını ziyaretçilerine kapattığı süreçle başlayan, daha sonra yeni normal olarak adlandırılan normalleşme sürecinde yeni uygulamalarla şekil değiştiren müzecilik çalışmaları teknolojiyi, interneti, sosyal medyayı çalışmalarının odak noktasına koymuştur. Müzeler küresel salgın sürecinde etkilenen kültürel kurumların başında gelmiştir. Bu nedenle izlenen süreçte söz konusu faaliyetlerin temel amacı; dünya genelinde mağdur bir konuma düşen müzelerin, teknik ve ekonomik imkânları doğrultusunda sanal müzecilik çalışmalarını sürdürmek, görünürlüğüne sağlayabilmek ve konuyla ilgili farkındalık yaratarak müzeler arası iletişimi güçlendirmek olmuştur. Bunun için müzeler sosyal medya hesaplarında etiketlerle paylaşımlarda bulunmuşlardır. Müzelere ek olarak, müzecilik konusunda çalışmalarını sürdüren bazı sivil toplum kuruluşları, dernekler, üniversiteler de konu uzmanları ile gerek sosyal medya hesapları üzerinden gerekse çevrim içi video konferans sistemleri (*Zoom, Microsoft Teams, Skype, Google Meet* vb.) aracılığıyla canlı yayınlar düzenleyerek webinarlar, seminerler, çalıştaylar, konferanslar, sohbetler gerçekleştirmişlerdir.

Küresel salgın sürecinin belirsizliği, yüz yüze iletişimin halen çok tavsiye edilmesi, sosyal mesafenin korunarak, hijyen kurallarının ciddi bir şekilde uyulması tavsiye edilen bu süreçte müzeler kapılarını yeniden ziyaretçilerine açtıklarında, müzecilik çalışmalarında artık teknoloji kullanımının azalmayacağı, aksine her geçen gün farklı şekillerde hayatımızda daha fazla yer alacağı gerçeği ile karşı karşıyayız. Teknolojinin, internetin kullanıldığı, dijital dönüşümün deneyimlendiği yeni müzecilik anlayışı ile ulaşılan yüksek ziyaretçi sayıları; sosyal medya aracılığıyla ulaşılabilen, kazanılan genç nesil üyeleri; uluslararası müzeler ağına daha kolay dâhil olabilme olanakları; zaman-mekân sınırlarını ortadan kaldıran, ulaşılabilirliği en üst seviyeye yükselten, istediğin mekândan katılabildiğin konforlu geziler; istediğin konuyla ilgili anında arama motorlarından, resmi ağ sayfalarından bilgiye ulaşma lüksü; biyolojik olarak insan gözüyle görmenin mümkün

olmadığı 360 derece bakış açısıyla yapılabilen sanal turlar; bir objeyi “sanal gerçeklik (VR teknolojisi)” ile üç boyutlu görebilme lüksü vb. müzelerin toplumla ilişkisinde bundan sonraki süreçte ilk akla gelen yeni kazanımlar olarak sayılabilir. Bunun yanı sıra, aynı deneyimlerin farklı bir okuması da şu şekilde yapılabilir: Nesiller arası kültürel aktarımın yüz yüze yaşandığı, insan odaklı bir yaşam tarzına sahipken, insanın yerini teknolojik aletlerin, internetin, bilgisayar programlarının alması değişime uğrayacak insan ilişkilerini, iletişimini ve kültür alışverişini sekteye uğratmaktadır ve bu uzun vadede yaşanması olası problemlere neden olabilir.

Yaşanan sürecin gelecekte müzelerin durumuna en büyük etkisi, teknolojinin hızla değişen doğasına uygun, yenilikleri takip edebilen, bu bilgileri müze çalışmalarına uygulayabilen, dijital bilgi ile donanmış teknik ve yetkin elemanların yetiştirilmesi gerekliliği olacaktır. Bu ihtiyaç da disiplinler arası çalışmaların önemini ve değerini çok daha fazla hissedilir hale getirecektir. Örneğin, bir halkbilimcinin öncelikle müzecilik konusunda uzmanlaşması, aynı zamanda teknolojik aletleri, bilgisayar programlarını kullanabilir yetkinliğe sahip olması, sosyal medyayı görsel bir arşiv gibi kullanabiliyor olması, evrensel boyutta gerçekleştirilen müzecilik çalışmalarını takip edebilecek yabancı dil/ler/e sahip olması gerekecektir. Hali hazırda müzede görev yapan müze çalışanlarının bu anlamda yetiştirilmesi gereği de temel işlevlerinden biri eğitim olan müzelerin salt halkı, genç nesli eğitmesi için değil, kendi elemanlarını da eğitmek için daha kapsamlı çalışmalar yapması gerektiğini ortaya çıkaracaktır.

Ortaya çıkan önemli ayrıntılardan biri de müzede bulunan ve sergilenen objelerin, sergilerin dijitalleştirilerek sanal ortamda sergilenebilir hâle getirilme gerekliliğidir. Daha önce dikkat çekilen, bunu başarabilecek yetkin eleman yetiştirme sorunsalının yanında, dijital arşiv oluşturabilmek ve olası dijital hırsızlıklara karşı da bu arşivi koruyabilmek, bu arşivin güvenilirliğini ne şekilde sağlamak gerekliliği de üzerinde düşünülmesi gereken önemli konulardandır.

Bu zor süreçte ortaya çıkan ve çıkmaya devam edecek ekonomik sıkıntılar da göz ardı edilmemelidir. Kâr amacı gütmeyen mekânlar olmasına rağmen müzelerin hayatta kalabilmesi ve sürdürülebilirliğinin sağlanabilmesi için ekonomik bir gelirin olması gerekmektedir. Ziyaretçilerin verdikleri giriş ücretleri, müzeden satın aldıkları hediyelik eşyalar, müze içinde yapılan kafe-restoran servisleri ile kendine finansal kaynak oluşturan müzelerin, bu süreçten sonra daha az ziyaretçiye ev sahipliği yapacak olmasıyla birlikte yine teknolojiyi kullanarak kendine yeni sanal finansal kaynaklar (örn: çevrim içi alışveriş imkânları, ücretli sanal bilgilendirme vb. gibi) oluşturması gerekmektedir.

Somut olmayan kültürel mirasın, somut kültürel miras olmadan, kültürel mekândaki bağlamı yaşanmadan algılanmasının mümkün olmayacağını düşünen halk bilimcilerin müzecilik çalışmaları özelinde üzerinde düşünmesi gereken önemli sorular ortaya çıkmaktadır:

“Objeye odaklı” bakış açısına “özne odaklı” bakış açısını yeni yeni eklemeyi başarmışken, bir anda “dijital odaklı” bir bakış açısına atlamak zorunda kalmak kültürel miras ve korunması çalışmaları açısından nasıl okunmalıdır?

Somut olmayan kültürel mirasın ne şekilde müzeleştirilebileceği daha tam anlamıyla çözülememişken, ne şekilde dijitalleştirilmelidir?

Her şeyi dijitalleştirmek doğru mudur? Bunun kararını kim vermelidir?

Dijitalleştirilebilen kültürel mirasın güvenliği ne şekilde sağlanabilir?

Kültürel mekân olarak kabul edilen müzeler zaman içinde kaybolur mu? Bu somut olmayan kültürel miras ve müzecilik çalışmalarını ne şekilde etkiler?

Tüm bu soru ve sorunların farkındalığı ile hızla ve biraz da zorunlulukla gerçekleşen bu dijital dönüşümün olumlu yanlarını saptayıp geliştirmek, olumsuz olarak görülebilecek yanlarını ise düzeltmeye çalışmak gerekmektedir. Bu sürecin ne kadar süreceğinin belirsizliği ile yeniyi açık olmak ama gelenekselden de tamamen kopmadan ortaya yeni bir sentez çıkarmak gerekmektedir. Teknoloji hayatımızı çoğu alanda kolaylaştıran, “bize yardımcı” bir kavram iken, son zamanlarda her anımızı etkisi altına almış neredeyse “bize sahip” bir kavram haline dönüşmeye başlamıştır. Unutulmamalıdır ki, sağladığı birçok avantaja rağmen, hayatın her alanında olduğu gibi müzecilik alanında da teknoloji bir amaç değil, araç olarak hayatımızda olduğu sürece yeni bir sentez oluşturulabilir.

Tüm dünya tarafından umulan ve beklenen COVID-19 küresel salgının oluşturduğu tüm problemlerin sona ermesi, sağlık problemlerinin bir an önce bitmesi ve “eski normal” hayatlarımıza geri dönebilmektir. Bu bağlamda müzecilik çalışmalarına bakıldığında da somut ve somut olmayan kültürel mirası bir araya getiren büyümlü kültürel mekân olan müzelerin eğitim, eğlenme, aktarım gibi işlevleriyle yeniden kapılarını ziyaretçilerine açması ve geleneksel aktarımın gerçekleşeceği ortamların yeniden oluşması umulmaktadır. Yaşanmakta olan salgın sürecine tanıklık etmeye çalışan bu sınırlı çalışma, gelecekte bu sürecin müzeler açısından pek çok farklı konuda etkileri ve sonuçları hakkındaki değerlendirmelere kaynaklık edebilir. Bu zorlu süreçte dünya üzerinde yaşanan bu zorlu değişime rağmen müzelerin, gelecekte de müzeyi müze yapan tüm işlevleriyle, doğal ortamlarından ve amaçlarından uzaklaşmadan hayatımızdaki yerlerini almaları ve yaşamaya devam etmeleri beklenmektedir.

#### NOTLAR

1. Nisan 2020 tarihinde geçici süreyle kapatılan kamusal alanlar mayıs ayından itibaren “normalleşme” süreci ile kademeli olarak açılmaya başlanmıştır. 1 Haziran 2020 tarihi itibarıyla birçok müze de kapılarını yeni düzenlemeler ile birlikte ziyaretçilerine açmaya başlamıştır.
2. ICOM Başkanı Suay Aksoy 19 Haziran 2020 tarihinde görevinden istifa etmiş ve bunu ICOM sayfasından yaptığı açıklama ile duyurmuştur: <https://icom.museum/en/news/farewell-note-from-president-suay-aksoy%e2%80%a8/>. Makale içinde kaynak olarak gösterilen Suay Aksoy’a ait açıklamalar Aksoy’un Başkanlık görevini sürdürürken yaptığı açıklamalardır.
3. ICOM Eski Başkanı Suay Aksoy’un COVID-19 pandemi sonrası yayımladığı kişisel mesajı: <https://icom.museum/en/covid-19/advocacy/museums-will-move-on-message-from-icom-president/>.
4. ICOM tarafından 19 Haziran 2020 tarihinde 2022 tarihine kadar yeni görevini sürdürmek üzere başkan olarak Alberto Garlandini atanmıştır. Garlandini’nin konuyla ilgili düşüncelerini dile getirdiği kişisel mesajı: <https://icom.museum/en/news/alberto-garlandini-appointed-new-icom-president/>.
5. UNESCO Genel Direktörü Audrey Azoulay’ın COVID-19 pandemi sonrası yayımladığı kişisel mesajı: <https://en.unesco.org/news/covid-19-unesco-and-icom-concerned-about-situation-faced-worlds-museums>.
6. Survey: Museum, museum professionals and COVID-19 başlığını taşıyan küresel anket hakkında bilgilere resmi internet sitesinden 03.05.2020 tarihinde ulaşılmıştır: : <https://icom.museum/en/covid-19/surveys-and-data/survey-museums-and-museum-professionals/>.
7. Bu rapor sonuçları eş zamanlı olarak UNESCO ve ICOM’un resmi ağ sayfalarında da yayımlanmıştır: <https://icom.museum/en/news/museums-museum-professionals-and-covid-19-survey-results/>; <https://en.unesco.org/news/covid-19-unesco-and-icom-concerned-about-situation-faced-worlds-museums>.
8. ICOM hakkındaki bilgilere resmi internet sitesinden 03.05.2020 tarihinde ulaşılmıştır: <https://icom.museum/en/>
9. ICOM Başkanı Suay Aksoy, yeni müze tanımı ile ilgili yapılan çalışmalar hakkında bilgi verdiği 19 Ocak 2020 tarihli açık mektupta, Haziran 2020’de (Korona salgını dolayısıyla ileri bir tarihe ertelenmiştir) katılımcıların yeni bir tanım için görüşlerini paylaşmaları, fikir alış veriş yapmaları ve bir ortaklığın tam olarak gelişmesi için kapsamlı bir tartışma yapılacağını ve ICOM’un 75. yıldönümü olan Haziran 2021’de yeni

- bir müze tanımını oylamayı hedeflediklerini dile getirmiştir: [https://icom.museum/wp-content/uploads/2020/02/Museum-definition\\_the-way-forward\\_EN.pdf](https://icom.museum/wp-content/uploads/2020/02/Museum-definition_the-way-forward_EN.pdf).
10. Bülent Gönültaş 06.05.2020 tarihinde Müzecilik Meslek Kuruluşu Derneği'nin @muzecilikmkd adlı Instagram hesabında gerçekleştirilen konuşmasında dile getirmiştir.
  11. ICOM resmi internet sayfasında "faaliyetler" başlığı altında "mirasın korunması" ve "somut olmayan miras" alt başlıkları yer almaktadır: <https://icom.museum/en/our-actions/heritage-protection/intangible-heritage/>.
  12. ICOM Eski Başkanı Suay Aksoy'un COVID-19 pandemi sonrası yayımladığı kişisel mesajı: <https://icom.museum/en/covid-19/advocacy/museums-will-move-on-message-from-icom-president/>.
  13. Dünya Sağlık Örgütü'nün (WHO) anayasasının yürürlüğe girdiği 7 Nisan tarihi tüm dünyada Dünya Sağlık Günü (World Health Day) olarak kutlanmaktadır.
  14. British Müzesi (<https://britishmuseum.withgoogle.com/>), Louvre Müzesi (<https://www.louvre.fr/en/visites-en-ligne>), Van Gogh Müzesi (<https://artsandculture.google.com/partner/van-gogh-museum?hl=en>), Vatikan Müzesi (<http://www.museivaticani.va/content/museivaticani/en/collezioni/musei/tour-virtuali-elenco.html>), Dali Müzesi (<https://www.salvador-dali.org/en/museums/dali-theatre-museum-in-figueres/visita-virtual/>), Metropolitan Müzesi (<https://artsandculture.google.com/partner/the-metropolitan-museum-of-art?hl=en>).
  15. Sanal Gezinti: <https://www.ktb.gov.tr/TR-96599/sanal-gezinti.html>.
  16. "ICOM | OECD Webinar: Coronavirus (COVID-19) and Museums: impact, innovations and planning for post-crisis" başlıklı bir webinar düzenlenmiştir: <https://icom.museum/en/covid-19/webinars/icom-oecd-webinar/>. Resmi ağ sayfasına yüklenen bu webinar şu linkten izlenebilmektedir: [https://www.youtube.com/watch?time\\_continue=7&v=PIo\\_8VWMU6o&feature=emb\\_title](https://www.youtube.com/watch?time_continue=7&v=PIo_8VWMU6o&feature=emb_title).
  17. Müzecilik Meslek Kuruluşu Derneği tarafından düzenli olarak gerçekleştirilen "Müzciler Sahne Arkasını Anlatıyor" başlıklı konferanslarla ilgili daha detaylı bilgilere kuruluşun Instagram hesabından (@muzecilikmkd) ulaşılabilir.
  18. Prof. Dr. Billur Tekkök Karaöz Youtube Kanalı: [https://www.youtube.com/channel/UCL\\_v768XtdXxkk-dd0cCbGQ](https://www.youtube.com/channel/UCL_v768XtdXxkk-dd0cCbGQ).
  19. "Preparing for the Reopening of Museums: The Aftermath of a Pandemic" başlıklı bir webinar düzenlenmiştir (<https://icom.museum/en/covid-19/webinars/icom-webinar-preparing-for-the-reopening-of-museums-the-aftermath-of-a-pandemic/>). Resmi ağ sayfasına yüklenen webinar şu linkten izlenebilmektedir: <https://www.yuca.tv/en/icom/webinary17june2020>.
  20. Ankara Somut Olmayan Kültürel Miras Müzesi Youtube Kanalı: [https://www.youtube.com/channel/UCKcCBsW6ZRe8J-UJ\\_PGVwZw](https://www.youtube.com/channel/UCKcCBsW6ZRe8J-UJ_PGVwZw).

#### KAYNAKÇA

- Aksoy, Suay. (Mart 2020) (Erişim tarihi: 21.03.2020) <https://icom.museum/en/covid-19/advocacy/museums-will-move-on-message-from-icom-president/>
- \_\_\_\_\_. (19 Ocak 2020) (Erişim tarihi: 20.02.2020) [https://icom.museum/wp-content/uploads/2020/02/Museum-definition\\_the-way-forward\\_EN.pdf](https://icom.museum/wp-content/uploads/2020/02/Museum-definition_the-way-forward_EN.pdf).
- \_\_\_\_\_. (21 Haziran 2020) (Erişim tarihi: 21.06.2020) <https://icom.museum/en/news/farewell-note-from-president-suay-aksoy%e2%80%a8/>
- Ankara Somut Olmayan Kültürel Miras Müzesi Youtube Kanalı. (Erişim tarihi: 06.07.2020) [https://www.youtube.com/channel/UCKcCBsW6ZRe8J-UJ\\_PGVwZw](https://www.youtube.com/channel/UCKcCBsW6ZRe8J-UJ_PGVwZw).
- Azoulay, Audrey. (Mart 2020) (Erişim tarihi: 21.03.2020) <https://en.unesco.org/news/covid-19-unesco-and-icom-concerned-about-situation-faced-worlds-museums>.
- British Museum. (Erişim tarihi: 05.04.2020) <https://britishmuseum.withgoogle.com/>.
- Billur Tekkök Karaöz Youtube Kanalı. (Erişim tarihi: 31.08.2020) [https://www.youtube.com/channel/UCL\\_v768XtdXxkk-dd0cCbGQ](https://www.youtube.com/channel/UCL_v768XtdXxkk-dd0cCbGQ).
- Dali Museum. (Erişim tarihi: 05.04.2020) <https://www.salvador-dali.org/en/museums/dali-theatre-museum-in-figueres/visita-virtual/>.
- Er, A.G. ve Ünal, S. "2019 Koronavirüs Salgını – Anlık Durum ve İlk İzlenimler", *Flora Dergisi*, 25 (8 Şubat 2020), [http://www.floradergisi.org/2019\\_Koronavirüs\\_Salgini\\_Anlik\\_Degerlendirme.pdf](http://www.floradergisi.org/2019_Koronavirüs_Salgini_Anlik_Degerlendirme.pdf).
- Garlanadini, Alberto. (21 Haziran 2020) (Erişim tarihi: 05.04.2020) <https://icom.museum/en/news/alberto-garlanadini-appointed-new-icom-president/>.
- ICOM. (Erişim tarihi: 03.03.2020) <https://icom.museum/en/resources/standards-guidelines/museum-definition/>
- ICOM Social Media Guidelines. (2019) (Erişim tarihi: 03.03.2020) <https://icom.museum/wp-content/uploads/2019/10/ICOMSocial-media-guidelinesWeb.pdf>.

- ICOM. "Survey: Museum, museum professionals and COVID-19". (Erişim tarihi: 03.05.2020) <https://icom.museum/en/covid-19/surveys-and-data/survey-museums-and-museum-professionals/>.
- ICOM. "Preparing for the Reopening of Museums: The Aftermath of a Pandemic". (Erişim tarihi: 20.06.2020). <https://icom.museum/en/covid-19/webinars/icom-webinar-preparing-for-the-reopening-of-museums-the-aftermath-of-a-pandemic/>; <https://www.yuca.tv/en/icom/webinary17june2020>.
- ICOM. "ICOM | OECD Webinar: Coronavirus (COVID-19) and Museums: impact, innovations and planning for post-crisis". (Erişim tarihi: 20.06.2020) <https://icom.museum/en/covid-19/webinars/icom-oecd-webinar/>; [https://www.youtube.com/watch?time\\_continue=7&v=PlO\\_8VWMU6o&feature=emb\\_title\\_](https://www.youtube.com/watch?time_continue=7&v=PlO_8VWMU6o&feature=emb_title_)
- Kültür ve Turizm Bakanlığı, Milletlerarası Müzeler Konseyi (ICOM) Türkiye Milli Komitesi Yönetmeliği. (Erişim tarihi: 05.04.2020) <https://kvmgm.ktb.gov.tr/TR-44442/icom.html>.
- Kültür ve Turizm Bakanlığı. "Sanal Gezinti" (Erişim tarihi: 05.04.2020) <https://www.ktb.gov.tr/TR-96599/sanal-gezinti.html>.
- Kültür ve Turizm Bakanlığı. (Erişim tarihi: 05.04.2020) <https://sanalmuze.gov.tr/>.
- Louvre Museum. (Erişim tarihi: 05.04.2020) <https://www.louvre.fr/en/visites-en-ligne>.
- Metropolitan Museum. (Erişim tarihi: 05.04.2020) <https://artsandculture.google.com/partner/the-metropolitan-museum-of-art?hl=en>.
- Onur, Bekir. *Yeni Müzebilim Demokratik Toplumunu Yaratmak*. İmge Kitabevi: Ankara, 2014.
- UNESCO. "COVID-19: UNESCO and ICOM concerned about the situation faced by the world's museums". (Erişim tarihi: 30.05.2020) <https://en.unesco.org/news/covid-19-unesco-and-icom-concerned-about-situation-faced-worlds-museums>.
- Van Gogh Museum. (Erişim tarihi: 05.04.2020) <https://artsandculture.google.com/partner/van-gogh-museum?hl=en>.
- Vatikan Museum. (Erişim tarihi: 05.04.2020) <http://www.museivaticani.va/content/museivaticani/en/collezioni/musei/tour-virtuali-elenco.html>.
- World Health Organisation. (Erişim tarihi: 25.03.2020) [https://www.who.int/health-topics/coronavirus#tab=tab\\_1](https://www.who.int/health-topics/coronavirus#tab=tab_1).